



中华人民共和国公共安全行业标准

GA XXXX-XXXX

辅警服装 勤务单裤

Auxiliary police uniform—Summer pants for service personnel

(试用稿)

XXXX-XX-XX 发布

XXXX-XX-XX 实施

中华人民共和国公安部 发布

目 次

前 言 II

1 范围 1

2 规范性引用文件 1

3 术语和定义 2

4 产品分类 2

5 要求 2

 5.1 标样 2

 5.2 样式 2

 5.3 号型与规格 4

 5.4 颜色及色泽偏差范围 10

 5.5 材料 10

 5.6 裁片纱向 11

 5.7 敷衬 11

 5.8 缝制 12

 5.9 标志 16

 5.10 成品外观质量及疵点 17

 5.11 内在质量 19

6 试验方法 19

 6.1 外在质量检验 19

 6.2 内在质量检验 20

 6.3 包装质量检验 20

7 检验规则 21

 7.1 检验分类 21

 7.2 检验项目 21

 7.3 抽样规则 22

 7.4 判定规则 22

8 包装、运输及贮存 24

 8.1 包装材料 24

 8.2 内包装 25

 8.3 外包装 25

 8.4 直接发放产品包装 26

 8.5 运输与贮存 26

附 录 A（规范性）粘合衬技术要求 27

附 录 B（资料性）主要生产设备要求 28

前 言

本文件按照GB/T 1.1—2020《标准化工作导则 第1部分：标准化文件的结构和起草规则》的规定起草。

请注意本文件的某些内容可能涉及专利。本文件的发布机构不承担识别专利的责任。

本文件由公安部装备财务局提出。

本文件由全国警用装备标准化技术委员会（SAC/TC 561）归口。

本文件起草单位：

本文件主要起草人：

辅警服装 勤务单裤

1 范围

本文件规定了辅警服装勤务单裤的要求、试验方法、检验分类与判定规则、包装、运输及贮存。本文件适用于辅警服装勤务单裤的生产、检验和订购等。

2 规范性引用文件

下列文件中的内容通过文中的规范性引用而构成本文件必不可少的条款。其中，注日期的引用文件，仅该日期对应的版本适用于本文件；不注日期的引用文件，其最新版本（包括所有的修改单）适用于本文件。

- GB/T 191 包装储运图示标志
- GB/T 250 纺织品 色牢度试验 评定变色用灰色样卡
- GB/T 2912.1 纺织品 甲醛的测定 第 1 部分：游离水解的甲醛（水萃取法）
- GB/T 4456 包装用聚乙烯吹塑薄膜
- GB/T 4666 纺织品 织物长度和幅宽的测定
- GB/T 4669-2008 纺织品 机织物单位长度质量和单位面积质量的测定
- GB/T 6543 运输包装用单瓦楞纸箱和双瓦楞纸箱
- GB/T 6836 缝纫线
- GB/T 7573 纺织品 水萃取液 pH 值的测定
- GB/T 8628 纺织品 测定尺寸变化的试验中织物试样和服装的准备、标记及测量
- GB/T 8629-2017 纺织品 试验用家庭洗涤和干燥程序
- GB/T 8630 纺织品 洗涤和干燥后尺寸变化的测定
- GB/T 17031.1 纺织品 织物在低压下的干热效应 第 1 部分：织物的干热处理程序
- GB/T 17031.2 纺织品 织物在低压下的干热效应 第 2 部分：受干热的织物尺寸变化的测定
- GB/T 21294 服装理化性能的检验方法
- FZ/T 01084-2017 粘合衬布水洗后的外观及尺寸变化的测定
- FZ/T 01085-2018 粘合衬剥离强力试验方法
- FZ/T 63006-2019 松紧带
- GA 250 警服 号型
- GA 358 警用材料 口袋布
- GA 729 警服材料 拉链
- GA 730 警服材料 四件裤钩
- GA 732 警服材料 锦丝搭扣带
- GA XXXX 辅警服装材料 复合聚酯四面弹力平纹布
- QB/T 2422 封箱用 BOPP 压敏胶粘带
- QB/T 3811 塑料打包带

3 术语和定义

下列术语和定义适用于本文件。

3.1

表面部位 surface part

服装穿着后的可见部位。

3.2

非表面部位 non surface part

服装衣里及表面翻折后的可见部位。

3.3

暗藏部位 hidden location

服装内需拆开可见的部位。

4 产品分类

辅警服装 勤务单裤（以下简称“勤务单裤”）按款式结构分为：

- a) 男勤务单裤；
- b) 女勤务单裤。

5 要求

5.1 标样

经批准的勤务单裤实物样品和材料样品为该产品的实物标样和材料标样。

5.2 样式

5.2.1 男勤务单裤样式应符合图 1 及产品实物标样规定。

5.2.2 女勤务单裤样式应符合图 2 及产品实物标样规定。

5.2.3 男、女勤务单裤里部样式应符合图 3 及产品实物标样规定。

GA XXXX—XXXX

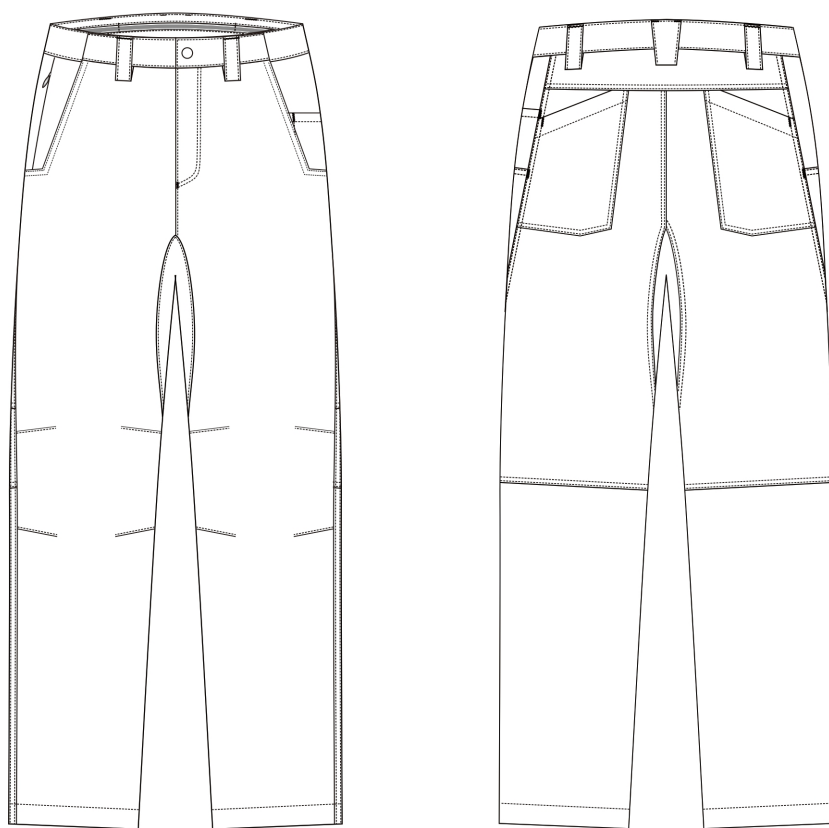


图 1 男勤务单裤样式

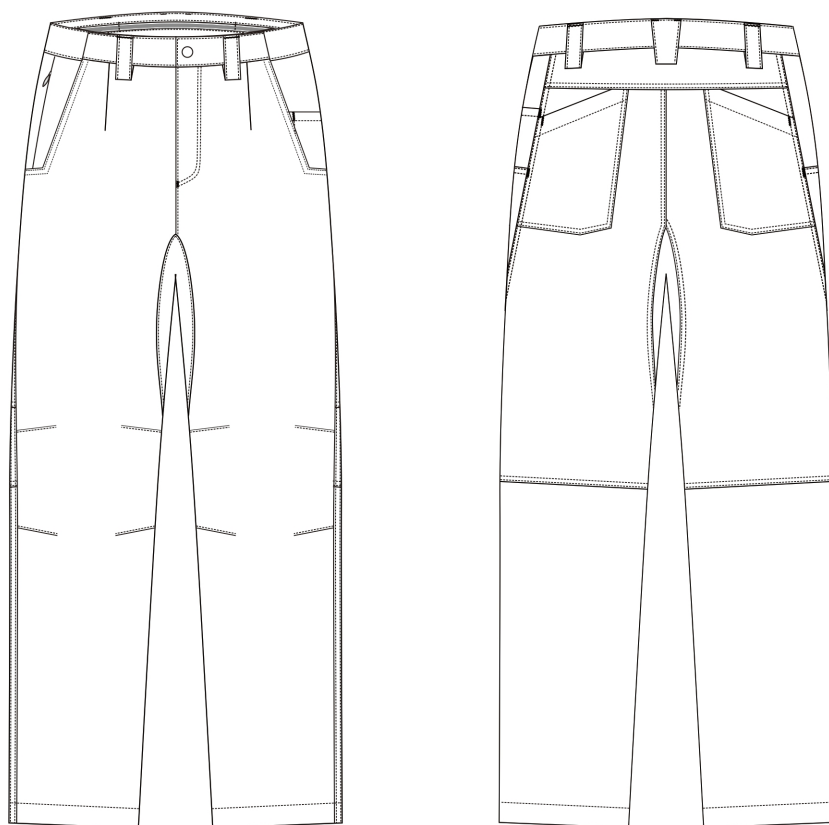


图 2 女勤务单裤样式

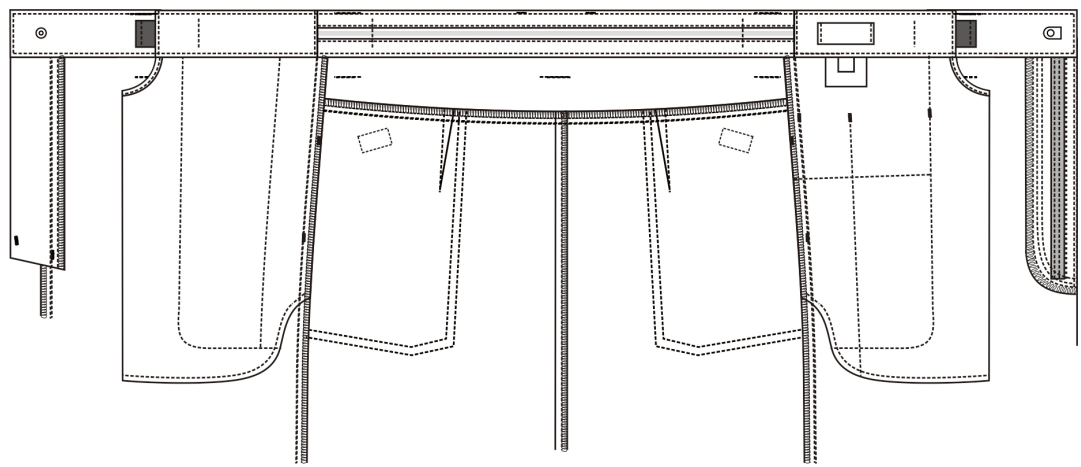


图 3 男、女勤务单裤里部样式

5.3 号型与规格

5.3.1 勤务单裤号型系列应符合 GA 250 规定，按不分体型 5·2 、5·4 号型系列。

5.3.2 男勤务单裤常用号型主要部位规格尺寸与极限偏差按表 1 规定，其他部位规格尺寸与极限偏差按表 2 规定；女勤务单裤常用号型主要部位规格尺寸与极限偏差按表 3 规定，其他部位规格尺寸与极限偏差按表 4 规定。规格尺寸测量位置按图 4 规定，图中所注数字为表 1～表 4 中各测量部位编号。

5.3.3 男、女勤务单裤对称部位、相邻部位规格尺寸正负偏差绝对值之和不应大于该部位极限偏差值。

表 1 男勤务单裤主要部位规格尺寸与极限偏差

单位为厘米

号	型	部位规格与极限偏差					
身高	净腰围	裤长	裤腰围	臀围	横档	下裆长	脚口肥
165	78	98	79	100.8	32.6	72.7	20.7
	80		81	102.6	33.1	72.4	20.9
	82		83	104.4	33.5	72.1	21.1
	84		85	106.2	34.0	71.8	21.3
	86		87	108.0	34.4	71.5	21.5
	88		89	109.8	34.9	71.2	21.7
	90		91	111.6	35.3	70.9	21.9
	92		93	113.4	35.8	70.6	22.1
	94		95	115.2	36.2	70.3	22.3
	96		97	117.0	36.7	70.0	22.5
	98		99	118.8	37.1	69.7	22.7
170	74	101	75	98.0	31.9	75.8	20.3
	76		77	99.8	32.4	75.5	20.5
	78		79	101.6	32.8	75.2	20.7
	80		81	103.4	33.3	74.9	20.9
	82		83	105.2	33.7	74.6	21.1

表 1 男勤务单裤主要部位规格尺寸与极限偏差（续）

单位为厘米

号	型	部位规格与极限偏差					
身高	净腰围	裤长	裤腰围	臀围	横档	下裆长	脚口肥
	84		85	107.0	34.2	74.3	21.3
170	86	101	87	108.8	34.6	74.0	21.5
	88		89	110.6	35.1	73.7	21.7
	90		91	112.4	35.5	73.4	21.9
	92		93	114.2	36.0	73.1	22.1
	94		95	116.0	36.4	72.8	22.3
	96		97	117.8	36.9	72.5	22.5
	98		99	119.6	37.3	72.2	22.7
	100		101	121.4	37.8	71.9	22.9
	102		103	123.2	38.2	71.6	23.1
	104		105	125.0	38.7	71.3	23.3
	106		107	126.8	39.1	71.0	23.5
175	74	104	75	98.8	32.1	78.3	20.3
	76		77	100.6	32.6	78.0	20.5
	78		79	102.4	33.0	77.7	20.7
	80		81	104.2	33.5	77.4	20.9
	82		83	106.0	33.9	77.1	21.1
	84		85	107.8	34.4	76.8	21.3
	86		87	109.6	34.8	76.5	21.5
	88		89	111.4	35.3	76.2	21.7
	90		91	113.2	35.7	75.9	21.9
	92		93	115.0	36.2	75.6	22.1
	94		95	116.8	36.6	75.3	22.3
	96		97	118.6	37.1	75.0	22.5
	98		99	120.4	37.5	74.7	22.7
	100		101	122.2	38.0	74.4	22.9
	102		103	124.0	38.4	74.1	23.1
	104		105	125.8	38.9	73.8	23.3
	106		107	127.6	39.3	73.5	23.5
180	78	107	79	103.2	33.2	80.2	20.7
	80		81	105.0	33.7	79.9	20.9
	82		83	106.8	34.1	79.6	21.1
	84		85	108.6	34.6	79.3	21.3
	86		87	110.4	35.0	79.0	21.5
	88		89	112.2	35.5	78.7	21.7
	90		91	114.0	35.9	78.4	21.9
	92		93	115.8	36.4	78.1	22.1
	94		95	117.6	36.8	77.8	22.3

表 1 男勤务单裤主要部位规格尺寸与极限偏差（续）

单位为厘米

号	型	部位规格与极限偏差					
身高	净腰围	裤长	裤腰围	臀围	横档	下裆长	脚口肥
	96		97	119.4	37.3	77.5	22.5
	98		99	121.2	37.7	77.2	22.7
180	100	107	101	123.0	38.2	76.9	22.9
	102		103	124.8	38.6	76.6	23.1
	104		105	126.6	39.1	76.3	23.3
	106		107	128.4	39.5	76.0	23.5
185	82	110	83	107.6	34.3	82.1	21.1
	84		85	109.4	34.8	81.8	21.3
	86		87	111.2	35.2	81.5	21.5
	88		89	113.0	35.7	81.2	21.7
	90		91	114.8	36.1	80.9	21.9
	92		93	116.6	36.6	80.6	22.1
	94		95	118.4	37.0	80.3	22.3
	96		97	120.2	37.5	80.0	22.5
	98		99	122.0	37.9	79.7	22.7
	100		101	123.8	38.4	79.4	22.9
	102		103	125.6	38.8	79.1	23.1
极限偏差(±)		1.5	2.0	2.0	0.7	1.0	0.3
测量图中编号		1	2	3	4	5	6

表 2 男勤务单裤其他部位规格尺寸与极限偏差

单位为厘米

测量图中编号	部位名称	规格尺寸	极限偏差(±)
7	裤腰宽	4.0	0.2
8	裤裆长	7.0	0.2
9	裤裆宽	2.0	0.2
10	裤后中裆长	7.0	0.2
11	裤后中裆上宽	5.0	0.2
12	裤后中裆下宽	3.0	0.2
13	后腰翘中宽	6.0	0.3
14	后腰翘侧宽	5.0	0.3
15	裤斜插袋口长	16.0	0.5
16	裤斜插袋下口宽	2.5	0.3
17	裤斜插袋布深	30.0	0.8
18	裤后贴袋前侧长	15.0	0.4
19	裤后贴袋后侧长	21.5	0.4
20	裤后贴袋口长	腰围 80 及以下为 12.0; 82~92 为 12.5; 94 及以上 13.0。	0.4
21	裤后贴袋下宽	腰围 80 及以下为 16.0; 82~92 为 16.5; 94~	0.4

表 2 男勤务单裤其他部位规格尺寸与极限偏差（续）

单位为厘米

测量图中编号	部位名称	规格尺寸	极限偏差(±)
		104 为 17.0；106 及以上为 17.5。	
22	隐形拉链袋口长	15.5	0.4

表 3 女勤务单裤主要部位规格尺寸与极限偏差

单位为厘米

号	型	部位规格与极限偏差					
身高	净腰围	裤长	裤腰围	臀围	横档	下裆长	脚口肥
155	66	97	67	92.4	30.1	70.7	19.7
	68		69	94.2	30.6	70.4	19.9
	70		71	96.0	31.0	70.1	20.1
	72		73	97.8	31.5	69.8	20.3
	74		75	99.6	31.9	69.5	20.5
	76		77	101.4	32.4	69.2	20.7
	78		79	103.2	32.8	68.9	20.9
	80		81	105.0	33.3	68.6	21.1
	82		83	106.8	33.7	68.3	21.3
160	62	100	63	89.6	29.4	73.8	19.3
	64		65	91.4	29.9	73.5	19.5
	66		67	93.2	30.3	73.2	19.7
	68		69	95.0	30.8	72.9	19.9
	70		71	96.8	31.2	72.6	20.1
	72		73	98.6	31.7	72.3	20.3
	74		75	100.4	32.1	72.0	20.5
	76		77	102.2	32.6	71.7	20.7
	78		79	104.0	33.0	71.4	20.9
	80		81	105.8	33.5	71.1	21.1
	82		83	107.6	33.9	70.8	21.3
	84		85	109.4	34.4	70.5	21.5
	86		87	111.2	34.8	70.2	21.7
	88		89	113.0	35.3	69.9	21.9
165	90		91	114.8	35.7	69.6	22.1
	62	103	63	90.4	29.6	76.3	19.3
	64		65	92.2	30.1	76.0	19.5
	66		67	94.0	30.5	75.7	19.7
	68		69	95.8	31.0	75.4	19.9
	70		71	97.6	31.4	75.1	20.1
	72		73	99.4	31.9	74.8	20.3
	74		75	101.2	32.3	74.5	20.5
	76		77	103.0	32.8	74.2	20.7

表 3 女勤务单裤主要部位规格尺寸与极限偏差（续）

单位为厘米

号	型	部位规格与极限偏差					
身高	净腰围	裤长	裤腰围	臀围	横档	下裆长	脚口肥
	78		79	104.8	33.2	73.9	20.9
	80		81	106.6	33.7	73.6	21.1
	82		83	108.4	34.1	73.3	21.3
	84		85	110.2	34.6	73.0	21.5
	86		87	112.0	35.0	72.7	21.7
	88		89	113.8	35.5	72.4	21.9
165	90	103	91	115.6	35.9	72.1	22.1
	92		93	117.4	36.4	71.8	22.3
	94		95	119.2	36.8	71.5	22.5
170	66	106	67	94.8	30.7	78.2	19.7
	68		69	96.6	31.2	77.9	19.9
	70		71	98.4	31.6	77.6	20.1
	72		73	100.2	32.1	77.3	20.3
	74		75	102.0	32.5	77.0	20.5
	76		77	103.8	33.0	76.7	20.7
	78		79	105.6	33.4	76.4	20.9
	80		81	107.4	33.9	76.1	21.1
	82		83	109.2	34.3	75.8	21.3
	84		85	111.0	34.8	75.5	21.5
	86		87	112.8	35.2	75.2	21.7
	88		89	114.6	35.7	74.9	21.9
	90		91	116.4	36.1	74.6	22.1
175	74	109	75	102.8	32.7	79.5	20.5
	76		77	104.6	33.2	79.2	20.7
	78		79	106.4	33.6	78.9	20.9
	80		81	108.2	34.1	78.6	21.1
	82		83	110.0	34.5	78.3	21.3
极限偏差(±)		1.5	2.0	2.0	0.7	1.0	0.3
测量图中编号		1	2	3	4	5	6

表 4 女勤务单裤其他部位规格尺寸与极限偏差

单位为厘米

测量图中编号	部位名称	规格尺寸	极限偏差(±)
7	裤腰宽	4.0	0.2
8	裤裆长	7.0	0.2
9	裤裆宽	2.0	0.2
10	裤后中裆长	7.0	0.2

表 4 女勤务单裤其他部位规格尺寸与极限偏差（续）

单位为厘米

测量图中编号	部位名称	规格尺寸	极限偏差(±)
11	裤后中裨上宽	5.0	0.2
12	裤后中裨下宽	3.0	0.2
13	后腰翘中宽	6.0	0.3
14	后腰翘侧宽	5.0	0.3
15	裤斜插袋口长	14.5	0.5
16	裤斜插袋下口宽	2.5	0.3
17	裤斜插袋布深	30.0	0.8
18	裤后贴袋前侧长	14.5	0.4
19	裤后贴袋后侧长	21.0	0.4
20	裤后贴袋口长	腰围 62~68 为 10.5；70~78 为 11.0；80 及以上为 11.5。	0.4
21	裤后贴袋下宽	16.0	0.4
22	隐形拉链袋口长	15.5	0.4

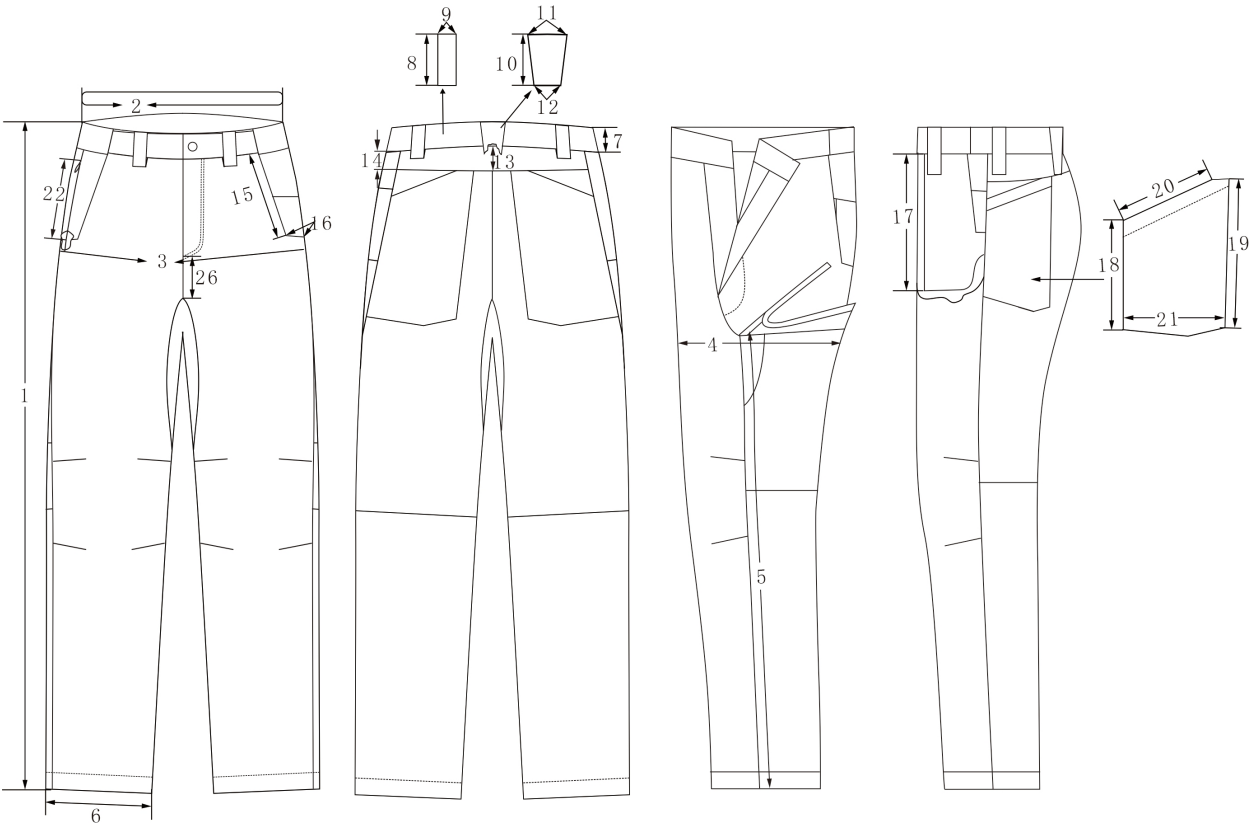


图 4 勤务单裤成品尺寸测量图

5.4 颜色及色泽偏差范围

5.4.1 产品各部位颜色应符合表 5 规定。

5.4.2 产品各部位材料颜色与材料标样对比，面料及产品表面部位材料颜色色差应大于等于 4 级，非表面部位材料颜色色差应大于等于 3-4 级，暗藏部位材料颜色色差应大于等于 3 级，缝纫线、拉链颜色不应浅于缝合部位。

5.4.3 产品相同材料表面部位颜色应一致；产品相同材料非表面部位、部件对比色差应大于等于 3-4 级；产品相同材料非表面部位与表面部位对比，色差应大于等于 3-4 级。

5.4.4 每批次产品表面颜色互差应大于等于 4 级，非表面部位颜色互差应大于等于 3-4 级。

5.5 材料

5.5.1 材料外观风格及手感应符合材料标样。

5.5.2 材料规格要求及用途应符合表 5 规定。

表 5 材料规格要求及用途

材料名称		颜色	规格	要求	用途
复合聚酯四面弹力平纹布		藏蓝色	82%复合聚酯弹性纤维，18%莱赛尔 单位面积质量：150g/m ²	GA XXXX	面料、前后腰里、后腰面里拼布、门襟里、掩襟面、斜插袋垫布、左斜插贴袋、右隐形拉链袋垫布、右隐形拉链袋拼条、斜插袋口贴边、后贴袋、裤带袷
涤棉平布		藏蓝色	涤 80%，棉 20%，13tex/13tex	GA 358	裤斜插袋布、滚条
粘合衬	T2237-050	藏蓝色	PA 经纱：55.5dtex/48F 纬纱：55.5dtex/48F	附录 A	前后腰面、前后腰里、后腰面里拼布、裤门襟里、裤掩襟面、裤斜插袋口垫衬、后中袷面、后贴袋口
加筋无纺衬条		—	宽：10mm	—	左斜插贴袋口牵条
防滑带		—	宽：20mm	按标样	裤腰里
四件扣裤钩		黑色	φ 15mm	GA 730	裤腰头
反装尼龙编织闭尾拉链		藏蓝色	3 号	GA 729	裤门襟
尼龙隐形闭尾拉链			3 号		裤右隐形拉链袋
涤纶松紧带		黑色	宽：2.5cm	FZ/T 63006-2019 一等品要求	裤腰调节
粘扣带		藏蓝色	宽：15mm	GA 732	后贴袋口
涤纶缝纫线		藏蓝色	11.8tex × 3	GB/T 6836	缝纫、打结、钉产品名称标志
			11.8tex × 2		环缝
产品名称标志		—	60mm × 20mm	按标样	裤子
维护标志			50mm × 70mm		裤子

号型标志		18mm × 30mm		裤子
------	--	-------------	--	----

5.6 裁片纱向

裁片纱向应符合表 6 规定。

表 6 裁片纱向

单位为厘米

类别	裁片名称	纱向		允斜极限
面料	前身	经	—	以裤中线为准向侧缝 1.0
	后身上下	经	—	以裤中线为准向侧缝 1.0
	后腰翘	纬	—	1.0
	底裆布	纬	—	以中心线为准 1.0
	前后腰面	经	—	1.0
	前后腰里	经	—	1.0
	后腰面里拼布	经	—	1.0
	门襟里	经	—	2.0
	掩襟	经	—	2.0
	斜插袋垫布	经	—	1.0
	左斜插贴袋	经	—	1.0
	右隐形拉链袋垫布	经	—	1.0
	斜插袋口贴边	经	—	1.0
	右隐形拉链袋拼条	经	—	1.0
	后贴袋	经	—	1.0
	裤带袂	经	—	1.0
衬料	前后腰面	经	—	1.0
	前后腰里	经	—	1.0
	后腰面里拼布	经	—	1.0
	门襟里	经	—	1.0
	掩襟面	经	—	1.0
	斜插袋口垫衬、后贴袋口	经	—	1.0
	后中袂面	经	—	1.0
袋布	斜插袋布	经	—	1.0
	滚条	斜	—	—

注：裁片纱向中“经”表示裁片长度方向顺经纱，裁片纱向中“纬”表示裁片长度方向顺纬纱

5.7 敷衬

5.7.1 粘合衬粘合位置准确，粘衬平服，无起泡，无渗胶，不起皱。

5.7.2 敷衬要求应符合表 7 规定。

表 7 敷衬要求

单位为厘米

类别	敷衬要求	图 示
前后腰面、前后腰里、后腰面里拼布、裤门襟里、裤掩襟面、裤斜插袋口、后中裤袷面	前后腰面、前后腰里、后腰面里拼布、裤门襟里、裤掩襟面、裤斜插袋口、后中裤袷面按图示粘衬一层	
左斜插贴袋、后贴袋口	(1) 左斜插贴袋口处粘牵条衬, 宽 1.0; (2) 后贴袋口按图示粘衬一层	

5.8 缝制

5.8.1 针距及线迹

5.8.1.1 各种缝纫针距及线迹应符合表 8 规定。

表 8 缝纫针距及线迹要求

项 目		针 距	质 量 要 求
平缝	明线	12 针/3cm ~ 14 针/3cm	缝纫线路顺直, 规整, 首尾回针, 定位准确, 结合牢固; 线迹针脚整齐, 针距均匀, 松紧适宜。
	暗线	11 针/3cm ~ 13 针/3cm	
链式		10 针/3cm ~ 12 针/3cm	不允许接线, 留尾线不小于 1.5cm
环缝		9 针/3cm ~ 11 针/3cm	切边宽不大于 0.2cm, 环缝宽不小于 0.4cm
套结		36 针/结	结长按工艺要求, 宽度 0.10cm ~ 0.15cm, 偏斜限 0.05cm, 每套限 2 处
打结		28 针/结	

5.8.1.2 明线距边宽窄一致。表面距边 0.2cm 以上明线极限偏差 $\pm 0.1\text{cm}$, 其他部位明线距边极限偏差 $\pm 0.2\text{cm}$ 。正负偏差不应在一条线上或相邻部位、对称部位并存。表面明线上炕线不应下炕, 下炕线不应上炕, 非表面明线允许上、下炕限一处, 限 3cm。

5.8.1.3 开断线: 环缝、各种明线、承受拉力部位缝合不应开断线。不承受拉力的部位每件限两处, 每处限 1 针。

5.8.1.4 跳线：明线不应跳线，链式缝合跳线限两处，应用单针机补扎。平缝、三线环缝 30cm 长度内限一处，限 1 针。

5.8.1.5 生产设备参照附录 B 规定执行。

5.8.2 缝纫

缝头均匀，宽窄一致，0.6cm 以下缝头 $\pm 0.1\text{cm}$ ，0.7cm 以上缝头 $\pm 0.2\text{cm}$ 。缝纫要求应符合表 9 规定。

表 9 缝纫要求

单位为厘米

部位名称	缝头	线迹	明线距边	要求	质量要求
裤子环缝	环缝	—	三线环缝	—	环缝宽窄一致，切边均匀，松紧适宜
裤前身	收裤膝省	—	明、暗线各一道	0.1	省道长短、左右互差限 0.5
	前省缝（女）	—	暗线一道	—	
裤后身	收后省缝	—	暗线一道	—	左右袋对称，袋位高低互差限 0.3，裂口差限 0.5，袋布平整，大小互差限 0.5；后片上下片结合高低互差限 0.5；后裆平整
	钉后袋口粘扣带	—	明线两周	0.2	
	扎后贴袋口明线	1.0	明线一道	0.15	
	缉后贴袋	1.0	明线两道	第一道 0.1 第二道 0.7	
	后贴袋口打结	—	36 针套结	—	
	裤后身上下片结合	1.0	暗线一道 环缝一道 明线两道	第一道 0.1 第二道 0.7	
	底裆布与右后身结合	1.0	暗线一道 环缝一道 明线两道	第一道 0.1 第二道 0.7	
	合后裆	1.0	暗线一道 环缝一道 明线两道	第一道 0.1 第二道 0.7	
	后腰翘与裤片结合	1.0	暗线一道 明线两道	第一道 0.1 第二道 0.7	

表 9 缝纫要求（续）

单位为厘米

部位名称	缝头	线迹	明线距边	要求	质量要求
左斜插袋、左内贴袋	扎贴袋口明线	1.5	明线一道	1.0	折边宽 1.5
	绱袋口垫布、斜插贴袋布	—	扎线一道	0.5	下端顺内袋布里口扎线
	压贴袋分割线	—	明线一道	—	明线与贴袋前侧平行，分割线距侧缝宽 4.5 ± 0.3
	袋布开衩滚条	—	明线一道	0.1	滚条宽 0.5，包实
	斜插贴袋口打结	—	36 针套结	—	袋口前端齐袋口打竖结一个，袋口后端齐袋口顺侧缝 0.1 明线打竖结一个，顺分割线齐袋口打竖结一个，结长 0.8
左斜插袋、左内贴袋	钩压袋布	0.6	明、暗线各一道	0.5	面吐 0.1
	钩压袋口	0.8	暗线一道 明线两道	第一道 0.1 第二道 0.7	齐止口，反面扎透贴边
	扎袋口里口线	—	扎线一道	0.5	—
	打斜插袋下口结	—	36 针套结	—	下端按袋口尺寸打竖结一个，顺侧缝 0.1 明线打结，结长 0.8
裤侧缝、右斜插袋、右隐形拉链袋	绱拉链袋袋垫	—	扎线一道	0.5	齐环缝线里口扎线
	斜插袋垫与袋垫拼条结合	1.0	暗线一道	—	劈缝，上端结合长 1.0，按标印留隐形拉链袋口
	绱隐形拉链	1.0	扎线各一道	—	拉链分别与斜插袋垫、袋垫拼条结合
	隐形拉链与袋布里结合	1.0	扎线一道	—	袋布里与拉链结合，下端拐扎
	拉链拼条与袋布面结合	0.6	扎线一道	—	扎至袋垫下端，扎透袋布面
	扎斜插袋垫里口	—	扎线一道	0.5	齐环缝线里口扎线，扎在拉链袋布面上
	拉链袋布里与斜插袋布结合	0.6	扎线一道	0.2	拉链袋布里缝头折进，里口单片环缝
	袋布开衩滚条	—	明线一道	0.1	滚条宽 0.5，包实
	钩压袋布	0.6	明、暗线各一道	0.5	面吐 0.1
	钩压袋口	0.8	暗线一道 明线两道	第一道 0.1 第二道 0.7	齐止口，反面扎透贴边
	扎袋口里口线	—	扎线一道	0.5	—
	打斜插袋下口结	—	36 针套结	—	下端按袋口尺寸打竖结一个，顺侧缝 0.1 明线打结，结长 0.8
	合侧缝	1.0	暗线一道 明线两道	第一道 0.1 第二道 0.7	明线压在后身上
裤门	钩压门襟里	0.8	明、暗线各一道	0.15	面吐 0.1，明线压透门襟面

侧缝平展无抻吃；
袋口平顺，斜插袋
左右对称，袋口平
顺，袋位高低互差
限 0.3，袋布平
整，大小互差限
0.5

表 9 缝纫要求（续）

单位为厘米

部位名称	缝头	线迹	明线距边	要求	质量要求
襟、掩襟	缉门襟拉链	—	距带边扎线 两道	第一道 0.1 第二道 0.5	链牙距门襟边 1.0，下止距小裆结上端≤ 1.0
	压门襟明线	—	明线两道	第一道 男 3.5 女 3.0 第二道 男 4.1 女 3.6	明线压至腰下口
	钩掩襟	1.0	暗线一道	—	连口对折，下端钩净
	掩襟与拉链结合	0.6	扎线一道	—	链带缝头 0.5
	缉掩襟	0.8	明、暗线各 一道	0.15	明线压在身上
合裆	合小裆	1.0	明、暗线各 一道	0.1	明线压在左身上
	合下裆缝、压 底裆布明线	1.0	单针单链一 道 明线一道	0.15	缝头向后身倒，明线扎至底裆布两端，首 尾回针，其余裆缝不压线，可五线环缝
	门襟打结	—	36 针套结 明、暗结各 一个	结长 0.8	小裆结下端齐门襟第二道明线下端、顺小 裆明线向上打竖明结一个，与掩襟子口平 行，距掩襟里边 0.5~0.7，齐小裆结上端 向上打暗结一个
	扎脚口明线	1.0	明线一道	0.15	缝头折净，折边宽 2.5
裤腰	后腰里与防滑 带结合	0.8	明线各一道	0.15	明线压在腰里上
	后腰里与腰里 拼布结合	1.0	明、暗线各 一道	0.15	拼缝对准裤侧缝，明线压在腰里拼布上
	钩压裤腰	1.0	明、暗线各 一道	0.15	面吐 0.1，后腰面两端缝头回折宽 3.0 ± 0.5 ，后腰面与后腰面贴布搭合不小于 3.0 ± 0.5 ，后腰头两端缝头回折 3.0 ± 0.5 ，面里扎明线一道，首尾回针
	扎前腰后端松 紧带	松紧 1.0	扎线各一道	—	前腰后端居中夹缉松紧带，扎线齐环缝线 里口，回针 3~5 道，松紧带另一端穿入 后腰面中，前、后腰面平放，松紧带平铺 扎在裤后腰里上，扎线长齐松紧带宽，回 针 3~5 道，不扎透腰面，松紧带两端热切
	扎后腰前端松 紧带	0.5	明、暗线各 一道 扎线一道	0.6	松紧带前端按标印扎在前腰里上，明线距 边 0.6，缝头折净，松紧外露 1.5，松紧带 后端穿入后腰面、里中间，按标印扎在后 腰里上，扎线长齐松紧带宽，回针 3~5 道，松紧带两端热切
	缉前裤腰	1.0	明、暗线各 一道	0.15	前腰面里后端下口缝头扣烫压明线，明线 反面上炕 0.1~0.2
	缉后裤腰	1.0	明、暗线各 一道	0.15	明线反面上炕 0.1~0.2
	封后裤腰头	—	明线一道	0.15	腰头下口向上扎明线长 0.8，回针 3~5 道

表 9 缝纫要求（续）

单位为厘米

部位名称	缝头	线迹	明线距边	要求	质量要求
扎裤带袢	1.0	明线两道	0.15	专用拉筒	
扎裤后中袢	1.0	暗线各一道 明线一道	0.15	上端连口对折	
缂裤带袢下端	0.8	打结一道或 回针五道	—	左右前身按标印各一个，后裆缝居中一个，前身带袢与后裆带袢取中各一个，共五个，除后中袢外，其他裤带袢止口朝后。缂腰时扎住带袢下端缝头，结距腰面下口边 2.5，暗结，可用套结机或钉裤带袢机，不扎透袋布，留余量 0.3~0.5	
缂裤带袢上端	1.0	明线一道 28 针打结	0.15	齐裤带袢两侧横打明结，结长齐裤袢带明线	
缂裤后中袢上端	—	明线一道 36 针套结	0.15	明线重合回针三道，扎透腰里，上端距袢两侧边 0.1，顺明线打横结各一个，结长 0.8，袢上端齐腰边	
产品标志	产品名称标志	0.5	两端扎线	0.15	位置准确，端正，号型、维护标志字迹清晰
	号型、维护标志	0.8	—	0.6	

5.8.3 锁钉

锁钉要求应符合表 10 规定。

表 10 锁钉要求

单位为厘米

部位名称	扣眼尺寸	锁钉（四件按扣）	质量要求
裤腰头	—	左前腰头宽取中，距腰头 1.5（以圆心计）钉裤钩上件；与钩对正，在右腰头上钉环，反面加垫片，钉透腰里	四件按扣上、下件错位限 0.2

5.9 标志

5.9.1 产品名称标志

产品名称标志采用织标形式，标志规格：60mm×20mm（长×宽），标注内容按图5规定，缀钉位置按表9规定。

单位为毫米



图 5 裤子产品名称标志

5.9.2 号型标志

号型标志采用胶条印刷形式，标志规格按图6规定，标志内容为示例，缀钉位置按表9规定。

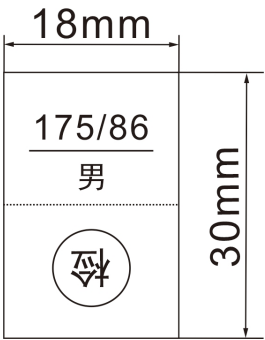


图 6 号型标志

5.9.3 维护标志

维护标志采用胶条印刷形式，标志规格和内容按图7规定，缀钉位置按表9规定。

单位为毫米

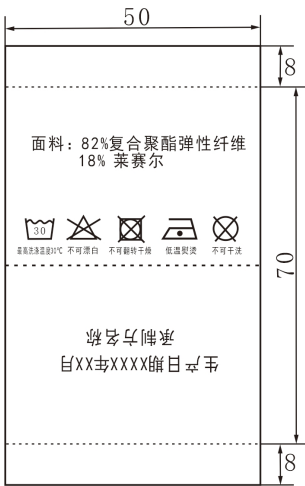


图 7 维护标志

5.9.4 检验章

产品经检验合格后应加盖检验章，检验章规格、式样不限，须加盖在图6的规定位置，印色为浅蓝色，字迹应清晰、不沾色。

5.10 成品外观质量及疵点

5.10.1 成品外观质量应符合表 11 规定。

表 11 成品外观质量

项目名称	要 求
加工致残	表面部位有针眼，对美观坚固无影响，长度限 1.0cm，每条限 1 处；非表面部位，长度限 2.0cm，每条限 2 处
毛露	各部位均不应毛露
污迹	服装表面明显部位不应有污迹（油污、色污、粘胶、浆糊等）、水斑， 表面不明显部位每条限 1 处， 每处限 0.3cm ² ，非表面部位每条限 2 处，每处限 1.0cm ²
线头	除省缝部位外，表面各部位均不应有 0.4cm 以上线头，非表面部位 0.4cm 以上线头总数不超过 3 根

整烫	腰部、臀部、腿部、脚口等处应熨烫平服；产品干燥整洁，无烫光、水渍、变色
----	-------------------------------------

5.10.2 产品表面各部位疵点允许存在程度按表 12 规定，部位划分按图 8 规定。每个独立部位只允许一处疵点。非表面部位（掩襟面、袋口垫布里侧）比 3 号部位要求可放宽一倍。任何大小的破损，断经、断纬均不允许在任何裁片使用。

表 12 疵点允许范围

疵点名称	1号部位	2号部位	3号部位
粗、细纱、纱线异常	不允许	0.3cm ~ 1.0cm	1.0cm ~ 2.0cm
紧经、紧纬	不允许	不允许	不允许
经档（包括绞经档）、条干不匀、条花、色花	不允许	不明显	1.0cm ~ 2.0cm
纬档（厚薄段、稀密路、纬影、搭头印）	不允许	不允许	不允许
皱印、色泽深浅	4-5级	4级	3-4级
结头、毛粒、杂物	不允许	不允许	不明显
斑渍（油、锈、色斑）	不允许	不允许	小于3.0mm ² ，不明显
跳花、弓纱、蛛网	不允许	不允许	不明显
擦毛、轧梭痕、折痕	不允许	不允许	1.0cm ~ 2.0cm
注：表内未列疵点，按其形态及对服用性能的影响程度参照表中类似疵点规定执行。			

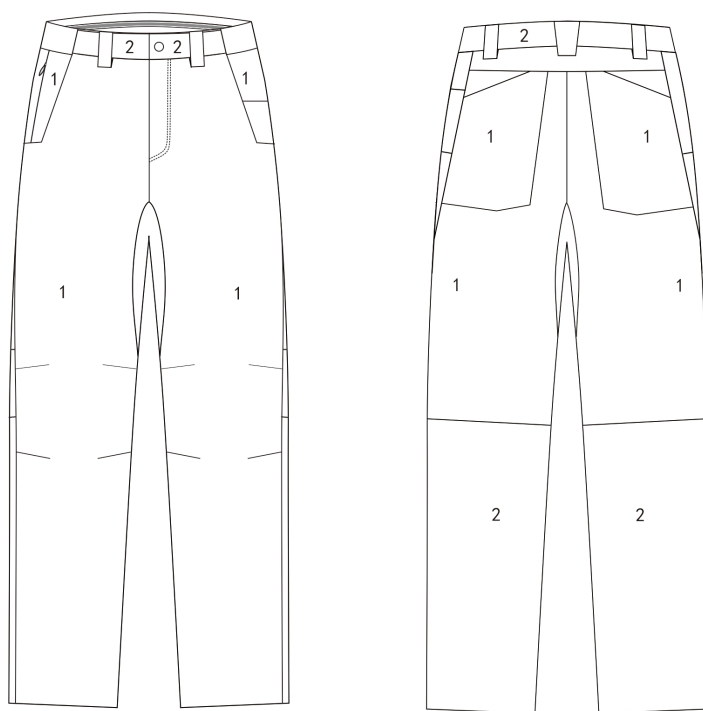


图 8 部位划分示意图

5.11 内在质量

5.11.1 材料内在质量

材料内在质量应符合表5的规定。

5.11.2 成品内在质量

5.11.2.1 水洗尺寸变化率

成品水洗尺寸变化率：大于等于-1.5%。

5.11.2.2 洗后外观质量

敷衬部位无起泡、脱胶，各部位的缝合线路无明显抽皱。

5.11.2.3 甲醛含量

成品甲醛含量：裤身小于等于75mg/kg，腰面小于等于300mg/kg。

5.11.2.4 pH 值

成品pH值：4.0~8.5。

5.11.2.5 缝子纰裂程度

成品缝子纰裂程度：小于等于0.6cm。

6 试验方法

6.1 外在质量检验

6.1.1 检验条件

在天然散射光线或无反射光的白色透射光线下进行，光的照度大于等于600lx。检验时应将成品平放在台面上，检验者应正视产品。判定疵点程度时，应以天然北光为准，检验者目光应与产品平面垂直。

6.1.2 检验工具

检验工具包括：

- a) 符合标准计量单位、分度以mm为单位的钢直尺和钢卷尺；
- b) 检验人台。

6.1.3 样式检验

产品样式以目测进行检验，判定结果是否符合 5.2 及实物标样和材料标样。

6.1.4 号型与规格检验

查看产品号型及规格，用符合6.1.2规定的检验工具进行检验，判定结果是否符合5.3规定，目测外观造型应以多数检测人员意见评定。

6.1.5 颜色及色泽偏差范围检验

颜色及色差检验对照材料标样，在6.1.1规定条件下进行检验。色差级别评定按GB/T 250的规定执行，判定结果是否符合5.4规定。

6.1.6 材料外观检验

材料外观检验对照材料标样，以目测、手感和符合6.1.2规定的检验工具进行检验，判定结果是否符合5.5规定。

6.1.7 裁片纱向检验

裁片纱向检验以目测进行检验，判定结果是否符合5.6规定。

6.1.8 敷衬检验

敷衬检验以目测和符合6.1.2规定的检验工具进行检验，判定结果是否符合5.7规定。

6.1.9 缝制检验

缝制检验以目测和符合6.1.2规定的检验工具进行检验，判定结果是否符合5.8规定。

6.1.10 标志检验

标志检验对照材料标样，以目测、手感和符合6.1.2规定的检验工具进行检验，判定结果是否符合5.9规定。

6.1.11 成品外观质量及疵点检验

裤子平放在台面上，以目测和符合6.1.2规定的检验工具进行检验，判定结果是否符合 5.10规定。

6.2 内在质量检验

6.2.1 材料内在质量检验

按表5中要求的规定进行检验，判定结果是否符合5.11.1规定。

6.2.2 成品内在质量检验

- 6.2.2.1 成品水洗尺寸变化率按 GB/T 8628 标记及测量，按 GB/T 8629—2017 中 4N 洗涤程序，洗涤一次，干燥程序 A，按 GB/T 8630 进行测定，判定结果是否符合 5.11.2.1 规定。
- 6.2.2.2 洗后外观质量检验按 6.2.2.1 规定方法洗涤、干燥后，在 6.1.1 规定条件下，以目测进行检验，判定结果是否符合 5.11.2.2 规定。
- 6.2.2.3 成品甲醛含量试验按 GB/T 2912.1 的规定进行检验，判定结果是否符合 5.11.2.3规定。
- 6.2.2.4 成品 pH值试验按GB/T7573 的规定进行检验，判定结果是否符合5.11.2.4 规定。
- 6.2.2.5 成品缝子纰裂程度试验按GB/T 21294 的规定进行检验，判定结果是否符合 5.11.2.5 规定。

6.3 包装质量检验

6.3.1 包装材料检验

以目测、手感和符合6.1.2规定的检验工具进行检验，包装材料内在质量检验方法应符合表 15 中要求的规定，判定结果是否符合8.1规定。

6.3.2 内包装检验

以目测和符合6.1.2规定的检验工具进行检验，判定结果是否符合8.2规定。

6.3.3 外包装检验

以目测和符合6.1.2规定的检验工具进行检验，判定结果是否符合8.3规定。

6.3.4 直接发放产品包装检验

以目测进行检验，判定结果是否符合8.4规定。

7 检验规则

7.1 检验分类

本文件规定的检验分类如下：

- a) 型式检验：首次生产，或一年以上(含一年)未连续生产，或生产设备、生产工艺进行了较大改造或改进时，应进行型式检验；
- b) 交收检验：承制方按约定向采购方交收产品时，对交收的批量产品采用随机抽样的方法，对抽取的样本进行检验。

7.2 检验项目

检验项目按表 13 规定项目进行检验。

表 13 检验项目

序号	检验项目	要求	试验方法	型式检验	交收检验
----	------	----	------	------	------

序号	检验项目		要求	试验方法	型式检验	交收检验	
1	成品外在质量	样式		5.2	6.1.3	●	●
2		号型与规格		5.3	6.1.4	●	○
3		颜色及色泽偏差范围		5.4	6.1.5	●	●
4		材料外观		5.5	6.1.6	●	●
5		裁片纱向		5.6	6.1.7	●	●
6		敷衬		5.7	6.1.8	●	●
7		缝制		5.8	6.1.9	●	●
8		标志		5.9	6.1.10	●	●
9		成品外观质量及疵点		5.10	6.1.11	●	●
10	内在质量	材料内在质量		5.11.1	6.2.1	●	○
11		成品内在质量	水洗尺寸变化率	5.11.2.1	6.2.2.1	●	●
12			洗后外观质量	5.11.2.2	6.2.2.2	●	●
13			甲醛含量	5.11.2.3	6.2.2.3	●	●
14			pH值	5.11.2.4	6.2.2.4	●	●
15			缝子绽裂程度	5.11.2.5	6.2.2.5	●	●
16	包装质量	包装	包装材料	8.1	6.3.1	—	○
17			内包装	8.2	6.3.2	—	○
18			外包装	8.3	6.3.3	—	○
19			直接发放产品包装	8.4	6.3.4	—	○
注 1: “●” 为必检项目							
注 2: “○” 为选择检验项目, 委托方根据需要对检验项目进行抽检或不检							
注 3: “—” 为不检项目							

7.3 抽样规则

7.3.1 型式检验抽样

样本数应不少于3条。材料内在质量在抽样产品上不能合理取样时, 委托方应提供材料检测样品, 或提供经认可的省级以上第三方检验机构出具的相关材料合格检验报告。

7.3.2 交收检验抽样

在一次交收的批产品中采用随机抽样方法抽样, 抽取样本数:

- a) 母本数在1000条及以下, 随机抽取不少于3个号型, 不少于10条进行外在质量检验;
- b) 母本数在1001条以上, 随机抽取不少于5个号型, 不少于20条进行外在质量检验。

在外在质量检验合格品中随机抽取4条样品进行内在质量检验, 材料内在质量在抽样产品上不能合理取样时, 委托方应提供材料检测样品, 或提供经认可的省级以上第三方检验机构出具的相关材料符合要求的检验报告。

7.4 判定规则

7.4.1 缺陷

产品不符合第5章和第8章规定即构成轻缺陷。当缺陷程度不影响产品外观及性能时判定为轻缺陷，影响产品外观及性能时判定为重缺陷，各检验项目重缺陷判定规则应符合表 14 规定，未列缺陷项目依据缺陷对产品外观及性能的影响程度评定。

表 14 重缺陷判定规则

序号	检验项目		要求	重缺陷	
1	成品 外在 质量	样式		5.2	不符合要求
2		号型与 规格	号型设置	5.3.1	不符合要求
3			规格尺寸	5.3.2	裤长、裤腰围尺寸超差 80%以上，其他部位超差 150%以上
4			对称部位	5.3.3	对称部位、相邻部位规格尺寸正负偏差绝对值之和大于该部位极限偏差 50%以上
5			颜色及色 泽偏差范 围	材料颜色	5.4.1
6		色泽偏差范围		5.4.2	表面部位材料低于要求半级及以上，非表面部位材料低于要求 1 级及以上
7		单条产品色差		5.4.3	相同材料表面部位对比，低于要求 1 级及以上
8		批产品色差		5.4.4	样本中超出要求样品数大于 10%
9		材料	材料外观风格及手感	5.5.1	面料外观风格及手感与材料标样不符
10			材料规格要求及用途	5.5.2	材料规格不符，非表面或暗藏部位材料用错，影响外观和性能
11		裁片纱向		5.6	表面部位材料纱向不符合要求
12		敷衬		5.7	敷衬明显褶皱，粘合不牢固
13		缝制	线迹	5.8.1	明线距边超出要求 100%以上；单链线迹开断线、跳线 2 针及以上， 扞缝线迹开断线、跳线 3 针及以上；其他不符合要求，影响外观及性能
14			缝纫	5.8.2	表面部位线迹形式、缝制形式不符合要求，影响外观及性能；裤门襟明显抽皱不平；其他不符合要求，影响外观及性能
15			锁钉	5.8.3	扣眼扣合后明显不平服，其他不符合要求，影响外观及性能
16		标志	产品名称标志	5.9.1	无标识
17			号型标志	5.9.2	无标识
18			维护标志	5.9.3	无标识
19			检验章	5.9.4	—
20		成 品 外 观 及 疵 点	加工致残	5.10.1	超出要求 100%及以上
21			毛露		表面部位存在毛露，非表面部位毛露影响外观及性能
22			污迹		超出要求 100%及以上
23			线头		—
24			整烫		—

表 14 重缺陷判定规则（续）

序号	检验项目			要求	重缺陷
25			疵点	5.10.2	破损，表面部位断经、断纬，1 号部位存在超出 2 号部位允许的疵点
26	内在质量	材料内在质量		5.11.1	面料不符合要求；辅助存在影响产品外观及性能的不符合要求项或单个品种存在二个及以上不影响产品外观及性能的不符合要求项
27		成品内在质量	水洗后尺寸变化率	5.11.2.1	不符合要求
28			水洗后外观质量	5.11.2.2	不符合要求
29			甲醛含量	5.11.2.3	不符合要求
30			pH 值	5.11.2.4	不符合要求
31			缝子扯裂程度	5.11.2.5	不符合要求
32	包装质量	包装材料		8.1	—
33		内包装		8.2	—
34		外包装		8.3	—
35		直接发放产品包装		8.4	不符合合同要求

7.4.2 单条（样本）外在质量合格判定

抽样样品单条无重缺陷，总缺陷数小于等于 5 个，否则，应判定为不合格。

7.4.3 型式检验合格判定

全部样本合格应判定为合格。

单条样本不合格应判定为不合格。

7.4.4 交收检验合格判定

合格判定：抽样样本无重缺陷，合格品率大于等于 95%，应判定为合格，否则，判定为不合格。
因外在质量不合格批允许二次重新抽样，抽样样本数量加倍，若二次抽样合格品率大于等于 95%，应判定为合格，否则，判定为不合格。

8 包装、运输及贮存

8.1 包装材料

包装材料规格及用途应符合表 15 规定。

表 15 包装材料规格、要求及用途

材料名称	规格	要求	用途
双瓦楞纸箱	BD-1.3	GB/T 6543	外包装
聚乙烯薄膜	0.06mm ~ 0.08mm	GB/T 4456	内包装

包装检验单	—	按 8.3.2 规定	外包装
不干胶贴	—	—	内包装
塑料打包带	PP12008J（机械打包）	QB/T 3811	外包装
封箱胶带	宽：60mm	QB/T 2422	封箱

8.2 内包装

裤子按裤长对折，装入塑料袋，反面用胶条封口，塑料袋应有排气孔，每袋一条。

8.3 外包装

8.3.1 纸箱

纸箱箱外尺寸为长 60cm×宽 40cm×高(根据实际自定)。极限偏差长、宽为-1.0cm~0cm, 高为-0.5cm~0.5cm。纸箱性能应符合 GB/T 6543 的规定，箱型代号 0201，堆垛高度按 5m 计算。

8.3.2 装箱

每箱 50 条。箱顶放入承制方“包装检验单”，“包装检验单”应包括产品名称，号型或配号，承制方名称、数量、检验员、检验日期。

8.3.3 包装标志

纸箱外两侧面均需标注产品名称、号型、数量、长、宽、高、质量、生产日期和承制方名称。两端面注明辅警用品、向上和怕雨图示。其中，产品名称、承制方名称、辅警用品为黑体字，其他文字为宋体字。文字、图案颜色均为黑色，向上和怕雨图示应符合 GB/T 191 规定。标志与内容应符合图 9 规定，字迹印刷要牢固，字体大小适宜，字迹清晰工整。

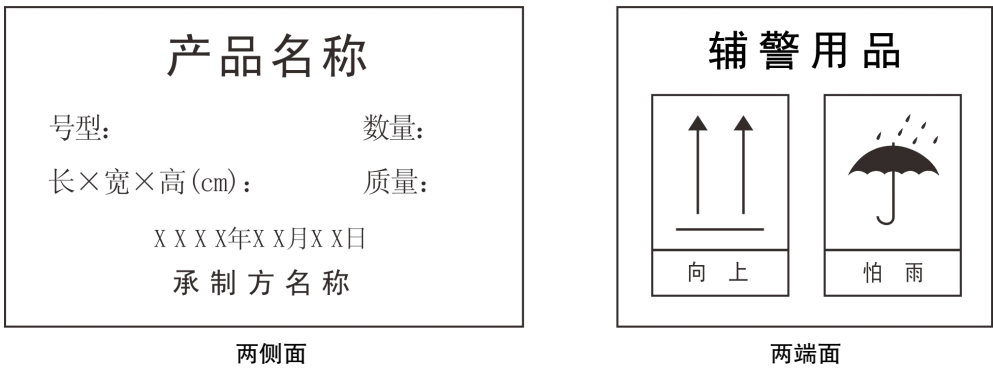


图 9 包装标志

8.3.4 封箱

纸箱上下口盖对接处应采用印有承制方名称的封箱胶带封牢，两端预留长度不应小于6.0cm。

8.3.5 捆扎

打包带捆成“#”字型，横竖互压（最后一道除外），捆扎牢固，打包带捆扎不应遮挡号型标识，接搭头不起翘，熔接长度大于等于 2.5cm，偏歪不得超过 0.2cm。

8.4 直接发放产品包装方法

直接发放产品包装方法按订购合同约定执行。

8.5 运输与贮存

8.5.1 包装件的运输工具应防潮、干燥、洁净、平整，无突出锐利物，严禁违章装卸。

8.5.2 包装件应存储于阴凉通风、干燥的库房内，不得长期日晒或露天堆放；堆码应整齐，要便于计数和搬运，堆码高度小于等于5m。

附 录 A

(规范性)

粘合衬技术要求

A.1 规格

T2237-050 粘合衬规格应符合表 A.1 规定。

表A.1 规格

项目		要求
		T2237-050
单位面积质量, (g/m ²)		48
基布材料		涤纶
热熔胶种类		PA
目数		CP90
涂布量, (g/m ²)		10
纱支, dtex	经向	55.5/48F
	纬向	55.5/48F
密度, (根/10cm)	经向	350
	纬向	230

A.2 理化性能

粘合衬理化性能应符合表 A.2 规定。

表 A.2 理化性能

项目		要求	试验方法
		T2237-050	
有效幅宽, m		≥1.20	GB/T 4666
单位面积质量, (g/m ²)		48 ± 2	GB/T 4669-2008(方法 5)
剥离强力, N		≥7	FZ/T 01085-2018 (试样宽度 2.5cm)
水洗尺寸变化率, %	经向	≥-1.5	FZ/T 01084-2017 (组合试样, 1 次) (洗涤程序 4N, A 悬挂晾干)
	纬向		
水洗外观变化, 级		≥4	FZ/T 01084-2017 (组合试样, 3 次) (洗涤程序 4N, A 悬挂晾干)
干热尺寸变化率, %	经向	≥-2.0	GB/T 17031、GB/T 17031.2 (衬 + 面料)
	纬向		
甲醛含量, mg/kg		≤75	GB/T 2912.1

注①：干热尺寸变化率试验采用“衬+面料”方式。

注②：压烫条件（参考）： 温度为 120℃ ~ 130℃，压力为 1.5bar ~ 2.0bar，持续时间为 15s ~ 18s。

附 录 B

(资料性)

主要生产设备要求

B.1 辅警勤务单裤主要生产设备见表B.1规定。

表B.1 主要生产设备要求

序号	设备名称	用途
1	服装 CAD 系统	服装辅助设计、放码、排版
2	服装 CAM 系统	服装辅助生产、裁剪
3	验布机	面料进厂后的检验
5	粘合机	各部位衬粘合
7	电脑平缝机	各部位缝制
6	36 针套结机	裤袋口、小裆打结、裤带袢
7	三线环缝机	各部位环缝
8	五线环缝机	各部位五线环缝
9	双针机	各部位双明线缝纫
10	单针单链机	合下裆
11	装钮机	裤腰头
12	28 针打结机	钉裤串带
13	抽风蒸汽熨烫平台	半成品、成品整烫